

# વિસ્તરણ

જાન્યુઆરી, ૨૦૧૩ - જૂન ૨૦૧૩



વિસ્તરણ કાર્યક્રમ વિભાગ, શ્રી કૃષ્ણ હોસ્પિટલ, ગોકલનગર, કરમસદ - ૩૮૮ ૩૨૫



# વિસ્તરણ

જાન્યુઆરી ૨૦૧૩-જૂન ૨૦૧૩ • સર્ળંગ અંક : ૬-૭



## સંપાદકીય...

વ્હાલા વાચક મિત્રો,

છેલ્લા છ મહિનામાં વિસ્તરણ કાર્યક્રમ વિભાગ દ્વારા તબીબી સેવાઓ ગામડાના દર્દીઓની નજીક પહોંચાડવા માટે કેટલાક પ્રયત્નો કરવામાં આવ્યા. ભાદરણ અને અગાસ વિસ્તરણ કેન્દ્રો ખાતે મફત નિદાન અને રાહતદરે સારવાર કેમ્પ ગોઠવવામાં આવ્યા જેમાં કુલ ૭૩૪ દર્દીઓએ લાભ લીધો. તદુપરાંત ભાદરણ વિસ્તરણ કેન્દ્ર ખાતે નવી લેબોરેટરી સુવિધાનું ઉદ્ઘાટન કરવામાં આવ્યું જેમાં ખૂબ જ રાહતદરે લેબોરેટરી પરિક્ષણો કરી આપવામાં આવશે. ભાદરણ અને પેટલાદ વિસ્તરણ કેન્દ્રો ખાતે શ્રી કૃષ્ણ હોસ્પિટલના સ્ત્રી રોગ નિષ્ણાત ડોક્ટરોની સેવાઓ શરૂ કરવામાં આવી જે હવેથી દરરોજ ઉપલબ્ધ રહેશે.

અગાસ, ભાદરણ અને પેટલાદ વિસ્તરણ કેન્દ્રો ખાતે શ્રી કૃષ્ણ હોસ્પિટલના ફિઝિયોથેરાપીસ્ટ ડોક્ટરો (કસરત નિષ્ણાત)ની સેવાઓ શરૂ કરવામાં આવી. તદુપરાંત શ્રી કૃષ્ણ હોસ્પિટલના બિઝનેસ ડેવલપમેન્ટ વિભાગ દ્વારા આંખના રોગો માટે કેમ્પ યોજવામાં આવ્યો જેમાં કુલ ૧૦૦ દર્દીઓએ ભાગ લીધો અને ૫ દર્દીઓને મોતીયાના ઓપરેશન નિઃશુલ્ક કરી આપવામાં આવ્યા. આ અંક બહાર આવતા સુધીમાં સેવાલીયા વિસ્તરણ કેન્દ્રનું નવીનીકરણ અને આધુનિકરણનું કામ સંપૂર્ણ થઈ ગયું હશે અને તેનું ઉદ્ઘાટન પણ થઈ ગયું હશે. અમે એવી આશા રાખીએ છીએ કે સેવાલીયા અને તેની આસપાસના આશરે ૧૦૦ ગામડાંઓની જનતાને આ હોસ્પિટલની સેવાઓનો જરૂરથી ફાયદો થશે. અમે એ સમજીએ છીએ કે સેવાલીયા ખાતે નવી તૈયાર થયેલી આ હોસ્પિટલને ચલાવવામાં અમને ઘણાં બધા પડકારોનો સામનો કરવો પડશે પણ સાથે સાથે અમારું એ પણ માનવું છે કે જ્યારે આપણે મક્કમ નિર્ધાર સાથે કોઈ સારું કામ કરવા માટે આગળ વધીએ છીએ ત્યારે ઈશ્વર જરૂરથી સાથ આપે છે અને બધું સારું થાય છે.

આપ આ અંક વાંચી આપના પ્રતિભાવ અચૂક આપશો. આપના પ્રતિભાવ આપ નીચે દર્શાવેલ સરનામાં ઉપર મોકલી શકો છો અથવા તો ફોન કરી જણાવી શકો છો.

ડૉ. શ્યામસુંદર જે. રાઈઠઠા,  
વિસ્તરણ કાર્યક્રમ વિભાગ, શ્રી કૃષ્ણ હોસ્પિટલ, ચારુતર આરોગ્ય મંડળ,  
કરમસદ, ફોન. ૦૨૬૯૨ - ૨૨૮૩૬૨

## મુખ્ય કાર્યાલય:

વિસ્તરણ કાર્યક્રમ વિભાગ  
શ્રી કૃષ્ણ હોસ્પિટલ  
ગોકલનગર, કરમસદ - ૩૮૮ ૩૨૫  
ફોન: ૦૨૬૯૨ - ૨૨૮૩૬૭, ૨૨૮૩૬૨

## વિસ્તરણ કાર્યક્રમ ટીમ

ડૉ. શ્યામસુંદર જે. રાઈઠઠા - ઈન્ચાર્જ  
ડૉ. જયપ્રકાશ મહેતા - એક્ઝીક્યુટીવ  
શ્રી રવિ રાજ - એક્ઝીક્યુટીવ  
કુ. શાંતિ ગુમા - એક્ઝીક્યુટીવ  
શ્રી આઈ.એફ. મનસુરી - સોશયલ વર્કર  
શ્રીમતિ પ્રિયંકા પટેલ - સોશયલ વર્કર  
શ્રી હિમાલય પટેલ - ફાર્મસીસ્ટ  
કુ. રીના પટેલ - કો-ઓર્ડિનેટર  
શ્રીમતિ જયોત્સના પટેલ - ફિલ્ડ સુપરવાઈઝર  
શ્રીમતિ મીનાક્ષી પટેલ - ફિલ્ડ સુપરવાઈઝર  
શ્રીમતિ ચેતના દવે - ફિલ્ડ સુપરવાઈઝર

## પ્રકાશક:

શ્રી કૃષ્ણ હોસ્પિટલ, કરમસદ

## માહિતી સંપાદન:

કોર્પોરેટ કોમ્યુનિકેશન વિભાગ  
શ્રી કૃષ્ણ હોસ્પિટલ, કરમસદ

## વિસ્તરણ કેન્દ્રો:

અગાસ સ્ટેશન (બોરીયા) ગ્રામ આરોગ્ય મંડળ, બોરીયા  
જી. આણંદ  
ફોન: (૦૨૬૯૨) ૨૮૧૯૬૭

ભાદરણ આરોગ્ય ટ્રસ્ટ હોસ્પિટલ  
શંભુપ્રસાદ બોર્ડિંગ હાઉસ, બસસ્ટેન્ડ સામે, ભાદરણ  
ફોન: (૦૨૬૯૬) ૨૮૮૧૮૮

પેટલાદ નગરપાલિકા હોસ્પિટલ  
વસંત કુર્ષ, હનુમાન ફળિયું, પેટલાદ  
ફોન: (૦૨૬૯૭) ૨૨૨૪૭૫

સોનાબા હોસ્પિટલ તથા સદાબા નર્સિંગ હોમ  
એ.સી.સી. ગેટ પાસે, મુ. સેવાલીયા, તા. ઠાસરા  
ફોન: (૦૨૬૯૯) ૨૩૪૨૯૨, ૨૩૩૨૯૨

આણંદ એગ્રીકલ્ચરલ યુનિવર્સિટી, આણંદ  
ફોન: (૦૨૬૯૨) ૨૨૫૮૭૬

## અનુક્રમણિકા

ક્રમ	વિષય	પાન નં
૧	વિભાગીય પ્રવૃત્તિઓ	૩
૨	કાંગારૂ માતા સંભાળ	૫
૩	બ્રેઈન એટેક	૮
૪	આરોગ્ય સંજીવની	૯

## વિભાગીય પ્રવૃત્તિઓ :

### ★ સર્વરોગ નિદાન કેમ્પ



શ્રી કૃષ્ણ હોસ્પિટલ, કરમસદ સંચાલિત ભાદરણ આરોગ્ય ટ્રસ્ટ હોસ્પિટલ, ભાદરણ ખાતે ટ્રસ્ટીઓ અને દાતાશ્રી સ્વ. હીરાબેન મણીભાઈ પટેલ, સ્વ મણીભાઈ વિઠ્ઠલભાઈ (કાપડીયા) તરફથી સ્વ. હસમુખભાઈ મણીભાઈ પટેલ (કાપડીયા)ના સ્મૃતિઅર્થે તથા સ્વ. અરિવંદભાઈ રતિલાલ પટેલ પરિવારના સંયુક્ત સહકારથી તારીખ ૯ અને ૧૦ જાન્યુઆરી ૨૦૧૩ના રોજ સર્વરોગ નિદાન કેમ્પનું આયોજન કરવામાં આવ્યું હતું. હોસ્પિટલના આંખ રોગ, દાંત રોગ, સ્ત્રી રોગ, કાન, નાક, ગળા વિભાગ, કસરત વિભાગ, ચામડી રોગ, સર્જરી વિભાગ તથા મેડીસન વિભાગના નિષ્ણાત તબીબો દ્વારા બે દિવસ દર્દીઓની તપાસ કરીને નિદાન કરવામાં આવ્યું.

કેમ્પમાં ભાદરણ આરોગ્ય ટ્રસ્ટ હોસ્પિટલના શ્રી રસિકભાઈ પટેલ તથા વિનોદભાઈ પટેલ દ્વારા અંગત રસ લેવામાં આવ્યો. આ ઉપરાંત ભાદરણ ગામના સેવાભાવી ભાઈ-બહેનો દ્વારા પણ આ કેમ્પમાં સેવાઓ આપવામાં આવી હતી.

કેમ્પમાં કુલ ૩૭૫ દર્દીઓએ લાભ લીધો હતો. કેમ્પ દરમિયાન દર્દીઓને જે દવાનું વિતરણ કરવામાં આવ્યું હતું તેનો ૫૦ ટકા ખર્ચ ટ્રસ્ટીઓ દ્વારા આપવામાં આવ્યો હતો. આ ઉપરાંત દાંત રોગ તથા કાન, નાક, ગળાના જે દર્દીઓની સારવાર કરવામાં આવી હતી તેમાં પણ દાતાઓ દ્વારા લગભગ ૫૦ થી ૬૦ ટકા જેટલો ખર્ચ ઉપાડવામાં આવ્યો હતો. આવેલ દર્દીઓમાંના ગરીબ દર્દીઓને મફત દવાઓ પણ આપવામાં આવેલ હતી. જે ખરેખર પ્રશંસનીય છે. તો આવા માનવતાના કામ અર્થે શ્રી કૃષ્ણ હોસ્પિટલ, કરમસદ ભાદરણ ગામના દાતાશ્રીઓ અને ભાદરણ આરોગ્ય ટ્રસ્ટ હોસ્પિટલના ટ્રસ્ટીઓ તથા સેવાભાવી

ભાઈ-બહેનોનો આભાર માને છે અને આવા કામો કરવા માટે ભવિષ્યમાં પણ સહકારની ભાવના દર્શાવે છે.

### ★ ભાદરણ, પેટલાદ અને અગાસ ખાતે કાયમી ધોરણે કસરત વિભાગ ઉપલબ્ધ

શ્રી કૃષ્ણ હોસ્પિટલ, કરમસદ સંચાલિત ભાદરણ, પેટલાદ અને અગાસ ત્રણેય વિસ્તરણ કેન્દ્રો ઉપર કાયમી ધોરણે કસરત વિભાગ શરૂ કરવામાં આવેલ છે. દર્દીઓને શારિરીક તકલીફ સામે વધુ ઉચ્ચતમ સારવાર તથા માર્ગદર્શન મળી રહે તે હેતુસર કસરત વિભાગ કોલેજમાંથી નિષ્ણાત તબીબોની મુલાકાત ૧૮ ફેબ્રુઆરી ૨૦૧૩થી દરેક વિસ્તરણ કેન્દ્ર પર શરૂ કરવામાં આવેલ છે.

### ★ મહેળાવ કેમ્પ, ૨૦ ફેબ્રુઆરી ૨૦૧૩



વિસ્તરણ કાર્યક્રમ વિભાગ દ્વારા આરોગ્યલક્ષીના જે ગામડાંઓમાં કામ કરવામાં આવી રહ્યા છે તેમાંના એક ગામ મહેળાવ ખાતે શ્રી કૃષ્ણ હોસ્પિટલના બિઝનેસ ડેવલપમેન્ટ વિભાગ દ્વારા આંખ રોગ નિદાન કેમ્પનું આયોજન ૨૦, ફેબ્રુઆરી ૨૦૧૩ના રોજ કરવામાં આવ્યું હતું. જેમાં કુલ ૧૦૦ દર્દીઓને તપાસવામાં આવ્યા હતા જેમાંથી ૫ દર્દીઓને મોતિયાનું મફત ઓપરેશન કરવામાં આવ્યું હતું. આંખ રોગ નિદાન કેમ્પની સાથે સાથે આ જ દિવસે કસરત વિભાગ દ્વારા પણ સેવાઓ આપવામાં આવી હતી. કસરત વિભાગ દ્વારા ૧૨૨ દર્દીઓને જુદી જુદી કસરતો દ્વારા શારિરીક તકલીફો કેવી રીતે દૂર કરવી તે શીખવવામાં આવ્યું હતું. મહેળાવ ગામના સરપંચ તથા અન્ય આગેવાનો તેમજ ગામના સ્વાસ્થ્ય સહાયકાબેન શ્રીમતી ભારતીબેન સુથાર દ્વારા કેમ્પનું સફળ આયોજન બદલ શ્રી કૃષ્ણ હોસ્પિટલ ધન્યવાદ પાઠવે છે અને આભારની લાગણી વ્યક્ત કરે છે.



★ ભાદરણ ખાતે નવી લેબોરેટરી સુવિધા - ૧ માર્ચ, ૨૦૧૩

શ્રી કૃષ્ણ હોસ્પિટલ, કરમસદ સંચાલિત ભાદરણ આરોગ્ય ટ્રસ્ટ હોસ્પિટલ, ભાદરણ ખાતે ઉચ્ચતમ તબીબી સેવાઓ ઉપલબ્ધ કરાવવામાં આવે છે. ભાદરણની આજુબાજુના ગ્રામ્ય વિસ્તારના દર્દીઓને લોહી અને પેશાબની તપાસ માટે દૂર જવું પડતું હતું આ પરિસ્થિતિને ધ્યાનમાં રાખીને ભાદરણ વિસ્તરણ કેન્દ્ર ખાતે લેબોરેટરીની સુવિધાઓ ૧ માર્ચ ૨૦૧૩ના રોજથી કરવામાં આવી છે. હવેથી દર્દીઓને રાહતદરે લેબોરેટરીની તપાસની સુવિધા સ્થળ ઉપર જ થઈ શકશે અને સારવાર પણ ઝડપથી મળી રહેશે.

★ અગાસ કેમ્પ ૧૫-૧૭, માર્ચ ૨૦૧૩

શ્રી કૃષ્ણ હોસ્પિટલ, કરમસદ દ્વારા ગ્રામ આરોગ્ય મંડળ, બોરિયા ખાતે સામાન્ય રોગ, દાંતરોગ તથા કસરતને લગતી તકલીફો માટે કેમ્પનું આયોજન તા. ૧૫-૧૭ માર્ચ, ૨૦૧૩ના રોજ કરવામાં આવ્યું હતું. જેમાં કુલ ૩૫૯ દર્દીઓએ લાભ લીધો હતો. શ્રી કૃષ્ણ હોસ્પિટલના નિષ્ણાત ડોક્ટરશ્રીઓએ આ કેમ્પમાં હાજર રહીને સેવાઓ આપી હતી. અગાસ, બોરિયાના ટ્રસ્ટીશ્રીઓ તરફથી આર્થિક સહયોગ આપવામાં આવ્યો હતો. જેની નોંધ હોસ્પિટલ દ્વારા લેવામાં આવી છે અને હોસ્પિટલ આભારની લાગણી વ્યક્ત કરે છે.

★ ભાદરણ અને પેટલાદ સેન્ટરમાં સ્ત્રી રોગ નિષ્ણાતની સેવાઓ હવે દરરોજ ઉપલબ્ધ

શ્રી કૃષ્ણ હોસ્પિટલ, કરમસદ સંચાલિત ભાદરણ આરોગ્ય હોસ્પિટલ, ભાદરણ તથા પેટલાદ નગરપાલિકા હોસ્પિટલ, પેટલાદ ખાતે કાયમી ધોરણે સ્ત્રી રોગ નિષ્ણાતની સેવાઓ ૧૩ મે, ૨૦૧૩ થી શરૂ કરવામાં આવી છે. શ્રી કૃષ્ણ હોસ્પિટલ, કરમસદના સ્ત્રી રોગ વિભાગના નિષ્ણાત ડોક્ટરો આ બંને હોસ્પિટલમાં સવારે અડધો દિવસ પોતાની સેવાઓ આપે છે. સ્ત્રી રોગને લગતા કોઈપણ પ્રશ્ન હોય તો આજુબાજુની ગ્રામ્ય વિસ્તારની બહેનોને રાહતદરે સારવાર હવેથી મળી રહેશે. પેટલાદ હોસ્પિટલ ખાતે હાલ સોનોગ્રાફી અને નોર્મલ ડિલિવરીની સુવિધાઓ ઉપલબ્ધ છે. ટૂંક સમયમાં ભાદરણ વિસ્તરણ કેન્દ્ર ખાતે પણ નોર્મલ ડિલિવરીની સેવાઓ શરૂ કરવામાં આવશે.

★ ભાદરણ હોસ્પિટલ ખાતે આશાવર્કરોની મીટીંગ

શ્રી કૃષ્ણ હોસ્પિટલ, કરમસદ સંચાલિત ભાદરણ આરોગ્ય ટ્રસ્ટ હોસ્પિટલમાં સ્ત્રી રોગ વિભાગમાં વધુ એક સારી સુવિધા શરૂ કરવામાં આવી. જેમાં સ્ત્રી રોગને લગતી તમામ સગવડતા ભાદરણ હોસ્પિટલમાં ઉપલબ્ધ કરવામાં આવી છે. આ સુવિધાની જાણકારી ભાદરણ અને તેના આજુબાજુના ગામમાં કાર્યરત

કરવા આશાવર્કરોની મીટીંગ ૧૪ જૂન, ૨૦૧૩ના રોજ ભાદરણ હોસ્પિટલ ખાતે યોજવામાં આવી, જેમાં ૩૧ આશાવર્કર બહેનોએ ભાગ લીધો. આશાવર્કર બહેનો દ્વારા સારો પ્રતિસાદ મળ્યો હતો. નવી સુવિધા સાથે હોસ્પિટલની અન્ય ચાલતી સુવિધા વિશે હોસ્પિટલના મેડિકલ ઓફિસર ડૉ. બ્રિંકલ પટેલ દ્વારા માહિતી આપવામાં આવી તથા ટ્રસ્ટી શ્રી વિનોદભાઈ પટેલ દ્વારા પણ આશાવર્કર બહેનોને ઉત્સાહ અને પ્રેરણા આપવામાં આવી.

★ વિલેજ હેલ્થ વર્કર તાલીમ



વિસ્તરણ કાર્યક્રમ વિભાગ દ્વારા દર ત્રણ મહિને એક વખત વિલેજ હેલ્થ વર્કરને તાલીમ આપવામાં આવે છે. આ તાલીમ એમના રોજિંદા આરોગ્યના કામમાં આવે તેવા મુદ્દાઓને ધ્યાનમાં રાખીને આયોજવામાં આવે છે. જૂન મહિનાની ૨૭ તારીખે પ્રાથમિક સારવાર પેટે નાની બીમારીઓમાં કેવી દવાઓ, કેટલા પ્રમાણમાં આપવી જોઈએ તેની તાલીમ કોમ્યુનિટી મેડિસીન વિભાગમાંથી ડૉ. દિનેશકુમાર દ્વારા આપવામાં આવી હતી જેમાં ૨૫ વિલેજ હેલ્થ વર્કર બહેનો હાજર હતી.

તાલીમ આપતા પહેલા બીમારી અને તેની દવાઓ વિશે એક પ્રશ્નોત્તરી તૈયાર કરવામાં આવી હતી. જેથી ખબર પડે કે બહેનોમાં કેટલી જાણકારી છે આ પ્રશ્નોત્તરીના જવાબ બહેનો દ્વારા આપવામાં આવ્યા હતા. ત્યારબાદ બીમારી અને સારવારની વિગતે ઊંડાણમાં સમજણ આપ્યા બાદ ફરીથી બહેનોને પ્રશ્નોત્તરી આપીને તેના જવાબ લેવામાં આવ્યા હતા. જેથી ખ્યાલ આવે કે પહેલા બહેનોમાં રોગ અને સારવાર વિશે જાણકારી કેટલી હતી અને તાલીમ આપ્યા બાદ તેમની સમજણમાં કેટલો વધારો થયો અને કઈ જગ્યાએ બહેન સાચા હતા અને કઈ જગ્યાએ બહેનને માહિતી સુધારવાની જરૂર હતી.

આમ કરવાથી બહેનોની જાણકારીમાં વધારો થયેલો જોવા મળ્યો હતો.

## કાંગારૂ માતા સંભાળ - પ્રકૃતિનું નવજાત શિશુને વરદાન

એક જમાનામાં વ્યાપારથી ધમધમતું ખંભાત નગર અત્યારે આણંદ જીલ્લાના એક ખૂણે બદલાતા સમયના પ્રવાહમાં ટકી રહેવા મથી રહ્યું છે. તેના છેવાડાના ભાગમાં આવેલ ખારવાઓની વસાહતમાં રહેતા રમીલાબેન પતિની મજૂરીની આવકમાંથી તાણીતૂંસીને ગુજરાન ચલાવી રહ્યાં છે. ૩૨ વર્ષે આજે બીજા સંતાનના આગમનની કલ્પનાઓ કરી રહેલ આ દંપત્તિને ૧૦ વર્ષ પહેલાં એક દીકરો થયો અને થોડા વર્ષો બાદ મૃત બાળકનો જન્મ થયો. તેની હતાશાની હવે કળ વળી હોય તેમ લાગે છે. સગર્ભાવસ્થાના સાત મહિના હેમખેમ પસાર થયા છે. શક્ય તેટલી સંભાળ લઈ રહ્યાં છે. પણ તો યે ઘરકામ તો કરવું જ પડે... ડોક્ટરોના ખર્ચ પણ પોષાય નહીં. તો યે એમ લાગે છે કે આ વખતે તેમને બધી માનતાઓ ફળશે... પણ સાત મહિના ઉપર હજી થોડા દિવસો જ ગયા હશે અને તેમને દુઃખ ઉપડ્યું. નજીકમાં કોઈ સારી હોસ્પિટલ ન મળે.. ભાગ્યા ૫૦ કિ.મી. દૂર આવેલ સાધનસજ્જ શ્રી કૃષ્ણ હોસ્પિટલ, કરમસદ... અધૂરા મહિને સુવાવડ થઈ ગઈ... માત્ર આઠસો ગ્રામ વજનનું બાળક જન્મ્યું. રમીલાબેનના માથે તો જાણે આભ તૂટી પડ્યું... શું થશે આ નાજુક બાળકનું? શ્રી કૃષ્ણ હોસ્પિટલના બાળ રોગ વિભાગમાં રાખવાનું થયું. ૩૫ દિવસ આધુનિક સારવારથી સંભાળ અપાવતાં રહીસહી બચત ધોવાઈ ગઈ અને ઉધારી પણ કરવી પડી... નકુલ હવે ૧૨૦૦ ગ્રામનો થયો હતો. હવે કોઈપણ હિસાબે હોસ્પિટલનો ખર્ચ પરવડે તેમ ન હતો. પણ સારી વાત એ હતી કે નકુલ હવે ધાવણ લઈ શકતો હતો અને રમીલાબેન અને તેનાં સગાંવહાલાં ઘરે જઈને નાનકડા નકુલને કાંગારૂ માતા સંભાળ આપવા માટે મનથી અને આવડતથી તૈયાર હતાં... એકાદ વર્ષ બાદ હસતાં હસતાં રમીલાબેન નકુલને દવાખાને લઈ આવ્યાં ત્યારે તે ૬ કિલો વજનનો થયો હતો. ૧૪ મહિનાની ઉંમરે બે-ત્રણ નાના નાના શબ્દો બોલતો હતો. વચગાળામાં માંદગી પણ આવી હતી. પણ રમીલાબેનની જહેમત અને યોગ્ય સારસંભાળને લીધે હવે તો તે ટેકો લઈને ઊભો થવા લાગ્યો હતો. રમીલાબેન તો તેને જોઈને આનંદ વિભોર થઈ જતાં હતાં...

આવી જ કંઈક વાત છે અજીત અને રેખાની... (બાજુનું ચિત્ર) મહીસાગરના કોતરમાં આવેલ હઠીપુરા ગામના ખેતમજૂર કુટુંબના બે જોડકાં ભાઈ-બહેનની... લગભગ એક વર્ષનાં થયાં છે. જન્મ થયો ત્યારે ૧ કિલો વજનના હતાં. અને આજે લગભગ ૬ કિલોની આસપાસ... જશીબેન પાસે તો દવાખાને સુવાવડ કરાવવાની સવલત પણ ન હતી. પતિ-પત્ની બંને ખેતમજૂરી કરે ત્યારે બે ટંક ખાવા ભેગાં થાય... આણંદમાં આવેલ સ્વૈચ્છિક સંસ્થા, ત્રિભુવનદાસ ફાઉન્ડેશનના ગ્રામ્ય સ્વાસ્થ્ય સહાયિકા, જશોદાબેન, તેમને માટે આશીર્વાદરૂપ નીવડ્યાં... જશોદાબેને, જશીબેન અને તેના પતિને કાંગારૂ માતા સંભાળ આપવાનું શીખવાડ્યું. જન્મથી નબળું એક બાળક નહીં પણ જોડકાં... પતિના સહકાર વગર મેળ ન જ પડે... આજે જશીબેનના પતિ બીજાંને કાંગારૂ માતા સંભાળ વિશે શીખવી શકે તેમ છે. જશીબેનની દીકરી એના પપ્પાના પડખાં વિના ઊઘતી પણ નથી.. આવી આત્મીયતા અને



માબાપ સાથે બાળકનો ભાવસેતુ કાંગારૂ માતા સંભાળને આભારી છે. શ્રી કૃષ્ણ હોસ્પિટલ કરમસદથી માત્ર ૮ કિલોમીટરના અંતરે આવેલ અરડી ગામના મીનાબેન, ગામના નર્સબેન (યોગિતાબેન) પાસે સુવાવડ કરાવવા આવ્યા ત્યારે તેમનાં ચીંથરેહાલ વચ્ચે જોઈને યોગિતાબેન તેમની મૂંઝવણ સમજી ગયા. તેમના ૧.૭ કિ.ગ્રાના રમેશનો યોગિતાબેને વ્યવસ્થિત જન્મ તો કરાવ્યો. પણ સાથેસાથે મીનાબેનને તેમણે કાંગારૂ માતા સંભાળ શીખવાડી. મીનાબેનનો રમેશ આજે એક વર્ષનો થવા આવ્યો છે. કોઈપણ પ્રકારની મોટી માંદગી વિના અને દવાખાનાના ખર્ચ વિના તેનું પહેલું વર્ષ પસાર થયું છે અને તેનું વજન લગભગ ૬ કિલો જેવું થઈ ગયું છે તે બાબતે તે કૃતજ્ઞતા અનુભવી રહ્યા છે.

આ ચારેય જન્મથી નબળાં સંતાનો છે. આર્થિક ભીંસમાં જીવી રહેલાં કુટુંબોનાં... જેને માટે આધુનિક સાધનોથી આપવામાં આવતી વિશેષ સંભાળ દુર્લભ છે. ઘરે જ કાંગારૂ માતા સંભાળ આપવાથી આ બધાં બાળકો આજે સારી રીતે વિકસી રહ્યાં છે. તેમની માતાઓ, કાંગારૂ માતા સંભાળ આવાં બાળકો માટે કેટલી ઉપકારક છે તે વાત, સારી રીતે સમજી રહી છે.

### કાંગારૂ માતા સંભાળ ખરેખર શું છે?

કિકેટની લોકપ્રિયતાને કારણે કાંગારૂ નામના પ્રાણીથી આપણે બધાં પરિચિત છીએ. આપ સૌને જાણીને નવાઈ લાગશે કે માતા કાંગારૂ, પોતાના નવજાત બચ્ચાંને જન્મ પછી, પેટ પરની (પેટની બહાર આવેલી) કોથળીમાં રાખીને ઉછેરે છે. આ કોથળીની અંદર જ તેના આંચળ હોય છે જેમાંથી બચ્ચું ભૂખ્યું થાય ત્યારે દૂધ પીતં રહે છે. કુદરતની આ અદ્ભુત અજાયબી સાથે સમાનતા ધરાવતી નવજાત માનવબાળની સંભાળની આ આધુનિક પદ્ધતિ છે.

આ પદ્ધતિનો ઉદ્ભવ કેવી રીતે થયો તે જાણવું પણ ઘણું રસપ્રદ છે. દક્ષિણ અમેરિકાના વિકાસશીલ એવા કોલંબિયા દેશના બોગોટા શહેરમાં બાળકોના બે નિષ્ણાત તબીબો, ડૉ. એડગર રે અને ડૉ. સેમ્યુઅલ માર્ટિનેઝ, ૧૯૭૦ના દાયકામાં, અધૂરા મહિનાનાં અને નબળાં નવજાત

બાળકોને બચાવવાની મથામણ કરી રહ્યા હતા. આધુનિક ઉપકરણો, બાળકોને ગરમાવો આપવા માટેની સુવિધાઓ, વિશેષ સંભાળના કક્ષ... એક તરફથી આ બધું મોઢુંદાટ તો હતું જ; પણ સાથેસાથે ધાર્યા પરિણામ પણ ન'તાં મળતાં. સુવિધાઓની ક્ષમતા કરતાં અનેકગણા વધુ નવજાત શિશુઓને સમાવવાની જરૂર, હોસ્પિટલમાંથી બાળકોને લાગી જતાં અન્ય ચેપ, માતા અને શિશુને વિખુટાં અને અલગ રાખવાની પદ્ધતિ, સ્તનપાનમાં પડતા વિક્ષેપો... આમ અનેક પ્રકારના અવરોધો આવાં નબળાં અને નાજુક નવજાત શિશુને માંદગી અને મરણ તરફ ધકેલતા હતા. આ સંજોગોમાં ડૉ. એડગર રે અને ડૉ. સેમ્યુઅલ માર્ટિનેઝને કાંગાડૂ પ્રાણીમાં જોવા મળતી આ કુદરતી “ઈન્ક્યુબેટર” પદ્ધતિમાંથી પ્રેરણા મળી. પરિણામે ૧૯૭૮-૭૯માં તે બંનેએ “કાંગાડૂ માતા સંભાળ” અપનાવી.



અને બાજુનાં ચિત્રો)

જન્મથી નબળાં/અધૂરા મહિનાનાં નવજાત શિશુને જન્મ પછી શક્ય તેટલો જલ્દી માતાના શરીરનો સીધો સ્પર્શ (કોઈપણ આવરણ વગર) મળે તેમ, ઉપર જણાવ્યા પ્રમાણે, વળગાડીને રાખવાની શરૂઆત આ બંને તબીબોએ કરી. સાથે સાથે બાળક સીધું ધાવી ન શકે તો ધાવણ કાઢીને ચમચી વડે આપવાનું વલણ અપનાવ્યું. તેઓ માનતા હતા કે આમ કરવાથી બાળકને કુદરતી રીતે ગરમાવો મળશે અને તે ઠંડું નહીં પડી જાય તથા તેને ધાવણ મેળવવામાં અનુકૂળતા રહેશે. તેઓ એમ પણ માનતા હતા કે ગરીબ પ્રજાને આ રીતની સંભાળ ખાસ કરીને ઉપયોગી નીવડશે.

જેમ જેમ તેઓ આ દિશામાં આગળ વધ્યા તેમ તેમ તેઓને આ પદ્ધતિના ચમત્કારી કહી શકાય તેવાં પરિણામો જોવા મળ્યાં. નબળાં નવજાત શિશુઓમાં માંદગી ઓછી થવા લાગી અને મરણનું પ્રમાણ પણ ઓછું થવા લાગ્યું. એટલું જ નહીં પણ ગરમાવો આપવાનાં ઉપકરણોને લીધે ક્યારેક બાળકોનાં શરીર વધુ પડતાં ગરમ થઈ જતાં હતાં તેવું આમાં થતું ન હતું અને માતા વધુ સારી રીતે સ્તનપાન પણ કરાવી શકતી હતી. પરિણામે આ પ્રકારની સંભાળને લીધે બાળકોનો વધુ સારો શારીરિક વિકાસ જોવા મળ્યો.

શરૂઆતનાં આશાસ્પદ પરિણામોને લીધે આ પદ્ધતિનો ધીમે ધીમે ફેલાવો થવા લાગ્યો અને તેના અન્ય પરિમાણો પણ જોવા મળ્યાં છે દા.ત. બાળકમાં સલામતીનો અનુભવ અને માનસિક સ્વસ્થતા; માતામાં વધુ આત્મસંતોષ અને આત્મવિશ્વાસ; કુટુંબીજનો પણ આ સંભાળમાં મદદરૂપ થાય તો તેમાં, સક્રિય ભાગીદારીને લીધે, જોવા મળતી સંતોષ અને આનંદની લાગણી; માતાની માનસિક સ્વસ્થતા અને સંભાળનો નહીવત્ ખર્ચ... વૈજ્ઞાનિક અભ્યાસોમાં એ પણ જોવા મળ્યું કે અધૂરા મહિને જન્મેલાં બાળકોમાં જોવા મળતી શ્વાસોચ્છવાસ અને હૃદયના ધબકારાની અનિયમિતતા કાંગાડૂ માતા સંભાળથી નિવારી શકાય છે. બાળકોને વિશેષ સંભાળ માટે હોસ્પિટલમાં રાખવામાં જરૂર ઓછી પડે છે અને ઘરે પણ આ સંભાળ આપી શકાય છે. નવજાત શિશુની પાંચેય ઈન્દ્રિયો (આંખ, કાન, નાક, જીભ અને ત્વચા) પૂરેપૂરી સંતોષાય છે.

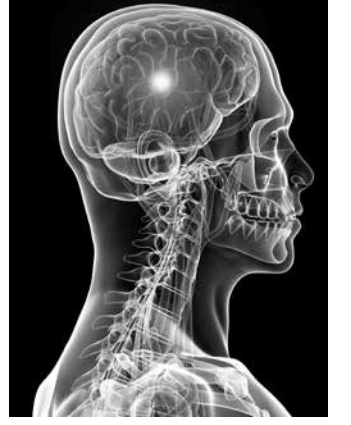


આ સંભાળની રીત પણ સરળ છે. ટૂંકમાં કહીએ તો, માતાને સૌ પ્રથમ કાંગાડૂ માતા સંભાળ વિશે સમજણ પાડવી જોઈએ અને બાળક સ્વસ્થ હોવું જોઈએ. અવરજવર વિનાના શાંત અને હૂંફાળા ઓરડામાં ટેકો લઈને બેઠાં બેઠાં કે સૂતાં સૂતાં માતા બાળકને કાંગાડૂ માતા સંભાળ આપી શકે. માથે ટોપી તથા હાથેપગે મોજાં પહેરાવીને અને પેટ તથા છાતી ખુલ્લાં રાખીને બાળકને માતાના ખુલ્લાં સ્તન વચ્ચે ગોઠવવાનું હોય છે. બાળકની ગરદન ટકાવી ઢોવી જોઈએ અને એક તરફ ફેરવેલી ઢોવી જોઈએ જેથી તેને શ્વાસ લેવામાં તકલીફ ન પડે. બાળકનું પેટ તથા છાતી માતાના શરીરને સીધાં સ્પર્શે તેમ તેના પગ દેડકાંની માફક પહોળા રાખીને બંનેને ઉપરથી સાડી, ચાદર કે ધાબળો ઓઢાડીને અને બાળકને વ્યવસ્થિત ટેકો આપીને માતાએ બને તેટલો સમય રહેવું જોઈએ. આ સંભાળ ઘરની અન્ય વ્યક્તિ પણ આપી શકે (જૂઓ ઉપર





## “સ્ટ્રોક” એટલે કે બ્રેઈન એટેક જેવી મેડિકલ ઈમરજન્સીમાં સમયસૂચકતા સાથે સારવારની આધુનિક સુવિધા અમૂલ્ય જીવન બચાવી શકે છે.



માણસને હાર્ટએટેક આવે એવું આપણે ઘણીવાર સાંભળ્યું હશે પણ કોઈને “બ્રેઈન એટેક” એટલે મગજનો હુમલો આવ્યો એવું સાંભળ્યું છે? આ બનાવને આપણામાંથી ઘણા બધાએ પ્રત્યક્ષ નિહાળ્યો હશે પણ જાણકારીના અભાવે આપણે બ્રેઈન એટેક અથવા સ્ટ્રોક વિશે હજુ પૂરતી માહિતી નથી ધરાવતા. તબીબી ભાષામાં જેને ‘સ્ટ્રોક’ અને સામાન્ય ભાષામાં લકવો કહેવાય છે. એવો આ મગજનો હુમલો સરેરાશ દર છ એ એકાદ વ્યક્તિને તેના જીવનકાળ દરમ્યાન અસર કરે છે. દૈનિક જમ જ મગજ પણ સુઆયોજિત કાર્ય કરવા અને જીવંત રહેવા શુદ્ધ લોહી પર આધારિત રહે છે. કોઈ કારણથી જો મગજમાં લોહીનો પ્રવાહ ઓછો થાય તો અથવા મગજને લોહી પહોંચાડતી નળીમાં લોહી ગંઠાય તો માણસનું એક બાજુનું મગજ કામ કરતું બંધ થઈ જાય છે અને પરિણામરૂપે શરીરનો અડધો ભાગ લકવાગ્રસ્ત થઈ જાય છે. ‘સ્ટ્રોક’ એક મેડિકલ ઈમરજન્સી છે જેમાં હુમલાના સાડા ચાર કલાકની અંદર દર્દીને સત્વરે યોગ્ય સારવાર આપી શકાય તો લકવાની અસર ઘટાડવાની પૂરેપૂરી શક્યતાઓ રહે છે.

શ્રી કૃષ્ણ હોસ્પિટલમાં ‘સ્ટ્રોક’ના આવા એક દર્દીને સમયસર જરૂરી સારવાર મળતા ગંભીર દુર્ગમતાથી બચાવી લેવામાં આવ્યા. કિરીટભાઈ (નામ બદલ્યું છે) નામના એક વ્યક્તિને થોડા દિવસ પૂર્વે બપોરના સમયે અચાનક જ બોલવામાં ખચકાટ પડવા લાગ્યો અને જમણા હાથપગ અને મોઢા પર કમજોરી આવી હતી. કંઈક અનુચિત અને ગંભીર થયાની આશંકાએ તેઓને તાત્કાલિક ધોરણે શ્રી કૃષ્ણ હોસ્પિટલના તાત્કાલિક સારવાર વિભાગમાં લઈ આવ્યા. હોસ્પિટલમાં ફરજ પર હાજર ઈમરજન્સી ફિઝિશ્યને લક્ષણોની તપાસ કરાવી મિનીટોમાં દર્દીનું સી.ટી. સ્કેન કરાવી લીધું. હોસ્પિટલમાં એક જ છત્ર હેઠળ ઉપલબ્ધ સઘળી ઉચ્ચ સ્તરીય તબીબી સુવિધાઓને કારણે તેમની તકલીફનું ત્વરિત નિદાન થયું અને દર્દીને તરત જ આઈ.સી.યુ.માં દાખલ કરવામાં આવ્યું. હોસ્પિટલના ન્યૂરોલોજિસ્ટ ડૉ. સોહમ દેસાઈ અને તેમની ટીમે તરત જ સારવાર શરૂ કરી જેમાં ‘થ્રોમ્બોલિસીસ’ પદ્ધતિ પ્રમાણે તેમને TPA (Tissue Plasminogen Activator) નામનું ઈન્જેક્શન આપવામાં આવ્યું. આ ઈન્જેક્શનથી દર્દીનું ગંઠાયેલું લોહી છૂટું પડ્યું અને તે મગજને પહોંચતું થયું. કિરીટભાઈને સમયસર મળેલી આ સારવારનું પરિણામ દેખાવા માંડ્યું અને થોડીવારમાં તેઓએ બોલવાનું શરૂ કર્યું અને બીજા દિવસ સુધીમાં તેમનો લકવાગ્રસ્ત હાથ અને પગ પણ સામાન્ય સ્થિતિમાં આવી ગયા અને તેઓ ચાલતા ઘરે જઈ શક્યા.

કિરીટભાઈને સ્ટ્રોકના કારણે આવી જતી લકવાની ગંભીર અસરથી બચાવી શકવાના મુખ્ય કારણ છે : ૧) દર્દીને તકલીફ થયાના સાડા ચાર કલાકમાં જ સારવાર શરૂ કરવામાં આવી અને ૨) સારવાર માટે એવી હોસ્પિટલમાં લાવવામાં આવ્યા જ્યાં ઈમરજન્સી ફિઝિશ્યન, ન્યૂરોલોજિસ્ટ, સી.ટી. સ્કેન અને આઈ.સી.યુ.ની સુવિધા એક જ છત્ર હેઠળ ઉપલબ્ધ હતી. અતિશય ગંભીર પરિણામો અને પરાવલંબન લાવતી આ બીમારીની અસરને ઘણા અંશે નિયંત્રિત કરી શકાય જો સ્ટ્રોકનો ભોગ બનતી દરેક

વ્યક્તિને સમયસર યોગ્ય સારવાર મળે તે માટે જરૂરી છે કે આપણે સહુ આ બીમારીના લક્ષણોને સારી રીતે ઓળખીએ. અંગ્રેજી ભાષાનો એક શબ્દ જે આજના આપણા જીવનમાં દરેક ક્ષેત્રે વણાયેલો છે, અને તે છે FAST. FAST ને યાદ રાખીએ તો સ્ટ્રોકના લક્ષણો ઓળખવામાં સહેલાઈ રહેશે.

- F** થી યાદ રાખો ‘FACE’ આપ જુઓ કે અસરગ્રસ્તનો ચહેરો એક બાજુ વાંકો થઈ ગયો છે?
- A** થી યાદ રાખો ‘ARMS’ જુઓ કે અસરગ્રસ્તનો એક હાથ નબળો અથવા બહેરો પડી ગયો છે? એ જાણવા માટે આપ દર્દીના બન્ને હાથ ઉપર કરવાનું કહો અને તપાસો કે શું એનો એક હાથ નીચો રહે છે?
- S** થી યાદ રાખો ‘SPEECH’ - જુઓ કે શું અસરગ્રસ્તની જીભ થોથવાય છે અથવા તેનો અવાજ જાડો થતો કે બોલવામાં તકલીફ પડે છે? આ માટે તમે દર્દીને કોઈ એક વાક્ય બોલી તે દોહરાવવાનું કહો.
- T** થી યાદ રાખો TIME - જો દર્દી ઉપરોક્તમાંથી કોઈ પણ ચિહ્નો ધરાવતો હોય તો તરત જ તેને એવી હોસ્પિટલમાં લઈ જાઓ જ્યાં સી.ટી. સ્કેન અને એમ.આર.આઈ., ફિઝિશ્યન, ન્યૂરોલોજિસ્ટ અને આઈ.સી.યુ.ની વ્યવસ્થા હોય જેટલો સમય બચશે તેટલું જ દર્દીનું મગજ નુકશાનમાંથી બચશે. [TIME IS BRAIN]

આમ સરળતાથી FAST ના સંદર્ભને યાદ રાખી આપણી નજીક મગજના હુમલાના ભોગ બનેલ વ્યક્તિને ગંભીર દુર્ગમતાથી બચાવી શકાય છે. શ્રી કૃષ્ણ હોસ્પિટલમાં જાન્યુઆરી ૨૦૧૨ થી જૂન ૨૦૧૨ સુધી ૧૫૦થી વધુ સ્ટ્રોકના દર્દીઓ સારવાર માટે આવ્યા, જે દર્શાવે છે કે આ બીમારીનો વ્યાપ આપણી ધારણા કરતાં ઘણો વધારે છે પણ એમાંથી ફક્ત પાંચ થી છ જ દર્દી ત્રણ કલાકની અંદર આવ્યા હતા જેથી મોટાભાગના દર્દીઓ થ્રોમ્બોલિસીસ સારવારથી વંચિત રહી જાય છે. પૂરતી માહિતીના અભાવે મોટાભાગના દર્દીઓ ‘સ્ટ્રોક’ને ગંભીરતાથી ના લઈ થ્રોમ્બોલિસીસ સારવાર થઈ શકે એવા પહેલા ત્રણ કલાક નાની ક્લિનિકોમાં જ વેડફી નાખે છે, જેને કારણે તેમને યોગ્ય સારવાર મળી શકતી નથી. જો લકવાગ્રસ્ત દર્દીને ગોલ્ડન અવરમાં જ યોગ્ય સારવાર મળી રહે તો તે પણ કિરીટભાઈની જેમ ગંભીર દુર્ગમતામાંથી બચી શકે છે.

સૌજન્ય: ડૉ. સોહમ દેસાઈ, ન્યૂરોફિઝિશ્યન, શ્રી કૃષ્ણ હોસ્પિટલ, ગોકલનગર, કરમસદ



## આરોગ્ય સંજીવની

### ‘આસોપાલવ – અશોક’

ઘરના આંગણમાં બગીચાની શોભામાં વૃદ્ધિ કરતું આસોપાલવના વૃક્ષ ઝાડને બધી જ વ્યક્તિઓ જાણે છે તેનું ઝાડ મોટું ઘટાદાર હોય છે.

આસોપાલવના પાન લાંબા અને કળીદાર હોય છે. તે પ્રથમ લાલ રંગના અને અંતમાં લીલા રંગના થાય છે. આસોપાલવના ફૂલ ધોળા અને સાધારણ પીળાશ પડતા તેમજ રાતા રંગના હોય છે.

શુભ પ્રસંગોમાં વપરાતું આસોપાલવ ઔષધિય રીતે પણ ખૂબ જ ઉપયોગી છે. આ આસોપાલવના ફૂલ સોના જેવા પીળા રંગના હોવાથી તેને ‘હેમપુષ્પ’ પણ કહેવામાં આવે છે. તેમજ તેના પાન તાબા જેવા રતાશપડતા હોવાથી ‘તામ્રપલ્લવ’ તેવું ઉપનામ પણ આપવામાં આવ્યું છે.

આસોપાલવ કે જે આયુર્વેદમાં અશોક નામથી જાણીતું છે તે સ્ત્રીઓનો મિત્ર ગણાય છે. કારણ કે તેની વિશેષ અસર ગર્ભાશય પર છે. અને અત્યંત હિતકારી છે. આયુર્વેદમાં રક્તપ્રહર-લોહીવા, શરીર ધોવાવું, શ્વેત પ્રદર જેવા સ્ત્રી રોગોમાં અશોકારીષ્ટ ખૂબ જ પ્રચલિત દવા છે જેમાં મુખ્ય ઔષધ અશોકથક જ છે. આ ઉપરાંત હરસ, અરુચિ, બહુમુગતા, શોવસોની મંદાગ્નિ જેવા રોગોમાં પણ અશોક છાલ ખૂબ જ ઉપયોગી છે.

આ અશોક છાલ ગર્ભાશયના શામકગ્રાહી છે અને તે સ્ત્રી બીજાશય પર થોડીક ઉત્તેજક અસર આપનાર છે તેથી અત્યારના યુગમાં કુમારીકા તથા પ્રૌઢ સ્ત્રીઓમાં થતા દુઃખ સાથે માસિક આવવું, વધારે

માસિક આવવું જેવા સ્ત્રીના રોગોમાં અત્યંત લાભપ્રદ ઔષધ પુરવાર થયેલ છે.

આસોપાલવ ઠંડો, તીખો, ગ્રાહી અને ત્વચાના રંગને સુંદર કરનાર છે. તેથી તેને સુધારક પણ કહી શકાય. આસોપાલવ તેના શીતળ ગુણને કારણે તરાસદાહ વગેરે પર પણ સારું કામ આપે છે.

આસોપાલવનો રસ તુરો, મધુર અને કડવો છે. આસોપાલવની છાલ ખાંડી તેને સો ગ્રામ દૂધ અને તેટલા જ પ્રમાણમાં પાણીમાં ઉમેરી દૂધ બાકી રહે ત્યાં સુધી ઉકાળી, ગાળીને પીવાથી ગમે તેવા લોહીવામાં તરત જ લાભપ્રદ છે.

પ્રસુતિ પછી પણ થતો વધુ પડતો લોહીવામાં અશોકારીષ્ટ કે અશોકછાલનો ક્ષીરપાક લાભપ્રદ છે.

આસોપાલવની છાલ ખાંડી તેમાં રસાંજન (એક ઔષધ) સમભાવે મેળવી ચોખાના ધોવરામળમાં મેળવી મધ સાથે પીવાથી તે સ્ત્રીઓમાં થતા દરેક પ્રકારના પ્રદરમાં અત્યંત લાભપ્રદ છે.

અશોક (આસોપાલવ)ની છાલ જો યોગ્ય માત્રામાં લેવામાં આવે તો લોહીના દબાણ અને શ્વાસોચ્છવાસ પર ખરાબ અસર કરતી નથી. પરંતુ વધુ માત્રામાં લેવાય તો તે વ્યક્તિને થાક-અશક્તિ ઉત્પન્ન કરે છે માટે યોગ્ય માત્રામાં વૈદ્યની સલાહ મુજબ લેવું હિતાવહ છે.

– વૈદ્ય જાગૃતિ ભટ્ટ



### વિસ્તરણ કાર્યક્રમના સેન્ટરો પર બહારના દર્દીઓની

સંખ્યા: જાન્યુ-જૂન ૨૦૧૩

વિભાગ	સેવાલિયા	ભાદરણ	પેટલાદ	અગાસ	એએયુ	કુલ
મેડિસિન	૧૦૪૬	૩૩૮૦	૧૮૩૮	૫૫૭૮	૪૩૭૨	૧૬૩૧૫
ડેન્ટલ	૮૨	૪૬૧	૩૨૨	૨૭૮	૫૩	૧૨૦૬
ઓર્થોપેડિક	૬૮	—	૧૨૦	—	—	૧૮૮
ગાયનેક	૨૮૪	૫૮	૫૧૩	—	—	૮૬૬
આંખ	૫	૩૨૬	—	—	—	૩૩૧
ચામડી	૧૮૭	૫૮૧	૧૧૩૧	—	૬૬	૧૮૮૫
કસરત	૩૧	૧૫૪૪	૧૮૪૫	૧૦૩૦	—	૪૫૫૦
ફિઝિશ્યન	૪૨૫	—	—	૪૮	—	૪૭૩
કુલ	૨૧૫૮	૬૩૬૧	૫૮૬૮	૬૮૩૫	૪૪૮૧	૨૫૮૧૫

### વિસ્તરણ કાર્યક્રમ હેઠળ રદ ગામ

જાન્યુ-જૂન ૨૦૧૩

વિલેજ ક્લિનિકમાં લાભ લીધેલ દર્દીઓ	૨૭૭૦
“કૃપા” ના સભ્યો	૧૨૮

### વિસ્તરણ કાર્યક્રમના સેન્ટરો દ્વારા કરમસદમાં દાખલ થયેલ દર્દીની માહિતી જાન્યુ-જૂન ૨૦૧૩

વિગત	સર્ગર્ભા બહેનો	ગાયનેક	કેન્સર	અન્ય	કુલ
બહારના દર્દીઓ	૮	૩	૪	૩૦	૪૬
અંદરના દર્દીઓ	૪	૫૧	૩	૬	૬૪
કુલ	૧૩	૫૪	૭	૩૬	૧૧૦

# આપના આરોગ્યની તકલીફો માટે એક જ ઉપાય.

એક જ અણધાર્યો અકસ્માત અથવા બીમારી તમારા પરિવારને માનસિક અને શારિરીક રીતે વિખેરી શકે છે. આવા સમયે તબીબી ખર્ચ માટે જરૂરી આર્થિક વ્યવસ્થાનો અભાવ સમગ્ર પરિવારની પરિસ્થિતિને વધુ પીડાદાયક બનાવી કાયમી કરી શકે. એટલા માટે જ

શ્રી કૃષ્ણ હોસ્પિટલ આપના માટે 'કૃપા પરિવાર' - એક અનોખી સામાજિક સુરક્ષા યોજના, અમલમાં મૂકી રહી છે, જેમાં તમે અને તમારો પરિવાર વાર્ષિક સભ્ય ફી ભરીને સુરક્ષિત રહી શકો છો, ગમે તેવી આકસ્મિક બીમારી અથવા અકસ્માત સામે.



તંદુરસ્તી તમારી, જવાબદારી અમારી.

પરિવાર

'કૃપા પરિવાર' એ કૃપા આરોગ્ય સુરક્ષાની એક નવી પહેલ છે. જેમાં તમે, તમારા જીવનસાથી અને તમારા બે બાળકો કોઈપણ પ્રકારની સામાન્ય અથવા ગંભીર બીમારી કે અકસ્માતમાં શ્રી કૃષ્ણ હોસ્પિટલની આધુનિક તબીબી સેવાઓનો લાભ મેળવી શકો છો ફક્ત એક જ પારિવારિક સભ્ય ફી ₹ ૪૮૯/- ભરીને. પોતાના જીવનની આરોગ્યલક્ષી તબીબી જરૂરતો માટે અમારી સેવાઓ પર જેમણે પ્રબળ વિશ્વાસ મૂક્યો છે તેવા જનસમુદાય માટે 'કૃપા પરિવાર' શ્રી કૃષ્ણ હોસ્પિટલ તરફથી અભિવાદનનું એક પ્રતિક છે.



## 'કૃપા પરિવાર' વિશે મહત્વની જાણકારી

### સભ્યપદ:

કોઈપણ પરિવાર આ યોજનામાં જોડાઈ શકે છે.

### વય મર્યાદા:

૧૮ થી ૬૦ વર્ષની કોઈપણ પરિણીત મહિલા અથવા પુરુષ આ યોજનામાં સભ્યપદ મેળવી શકે છે.

### યોજનાનું સભ્યપદ ધારણ કરવા માટે પરિવારની વ્યાખ્યા:

યોજનાનો લાભ મેળવવા માટે અમારી પરિવારની વ્યાખ્યામાં કુટુંબના મુખ્ય વ્યક્તિ, પતિ/પત્ની અને બે બાળકો જેમની વય મર્યાદા ત્રણ માસથી વધુ અને ૨૧ વર્ષ કે તેથી ઓછી હોવી જોઈએ. (બાળકોની વય મર્યાદા ૨૧ વર્ષ અથવા જ્યાં સુધી તેમના લગ્ન થયા હોય બેમાંથી જે પહેલું હશે તે ગણવામાં આવશે.)

### હોસ્પિટલ ખર્ચ મર્યાદા\*:

આ યોજના હેઠળ લાભ મેળવવા માટેના ત્રણ વિકલ્પો ઉપલબ્ધ છે જે વાર્ષિક સભ્ય ફી અનુરૂપ નીચે દર્શાવેલ રાશિ સુધીમાં મળશે.

વાર્ષિક લાભ (દાખલ દર્દી તરીકે મળવાપાત્ર તબીબી સારવારની ખર્ચ મર્યાદા)	વાર્ષિક સભ્ય ફી	
	૪૫ વર્ષથી ઓછી વય માટે	૪૫ વર્ષથી વધુ વય માટે
₹ ૧૫,૦૦૦/-	₹ ૪૮૯/-	₹ ૮૮૯/-
₹ ૨૫,૦૦૦/-	₹ ૭૮૯/-	₹ ૧૪૮૯/-
₹ ૫૦,૦૦૦/-	₹ ૧૫૮૯/-	₹ ૨૬૮૯/-

'કૃપા પરિવાર'માં અન્ય સ્વાસ્થ્ય વીમા યોજનાની જેમ જ સર્જન ફી, હોસ્પિટલમાં રહેવાના ચાર્જ, એનેસ્થેસીયા, દવાઓ, પરિક્ષણો, ઓપરેશન થિયેટર્સ, ઓક્સિજન વિગેરે ખર્ચ સમાવિષ્ટ છે અને તેનો લાભ હોસ્પિટલમાં ઓછામાં ઓછા ૨૪ કલાકના દાખલ રહ્યાથી લઈને સભ્યપદની ખર્ચ મર્યાદા જેટલો મળી શકે છે.

### કેશલેશ સુવિધા:

દાખલ દર્દીઓ માટે કવરેજની મર્યાદા સુધી કેશલેશ સેવાઓ ઉપલબ્ધ.

### યોજનામાં સભ્યપદ મેળવતા પૂર્વે હેલ્થ ચેક-અપ:

૪૫ થી વધુ વય ધરાવતી વ્યક્તિએ આ યોજનામાં જોડાતા પૂર્વે અમારી હોસ્પિટલમાં હેલ્થ ચેક-અપ કરાવવાનું રહેશે (જેનો ખર્ચ આશરે ₹ ૬૫૦/- થશે.)

### યોજનાની લાભ પ્રાપ્યતાની અવધિ:

સભ્યપદના એક મહિના પછી આ યોજનાનો લાભ મેળવી શકાશે.

### ઓપરેશનનો લાભ મેળવવા માટેની અવધિ:

યોજના હેઠળ કોઈપણ પ્રકારના ઓપરેશનનો લાભ લેવા માટે સતત ૨ વર્ષ સુધી અને જૂના સમયની કાયમી બીમારી માટે કૃપા પરિવારનું સતત ત્રણ વર્ષનું સભ્યપદ જરૂરી છે.

શ્રી કૃષ્ણ હોસ્પિટલ, કરમસદ, ઓ.પી.ડી. સમયપત્રક  
સુપર સ્પેશ્યાલિટી ક્લિનિક



<b>ન્યુરોલોજી</b>	
ડૉ. સોહમ દેસાઈ	
ન્યુરોલોજી ક્લિનિક	સોમ, બુધ, શુક્ર
ખેંચ માટેની ક્લિનિક	મહિનાના ૧ લા અને ૩જા મંગળવારે
માથાના રોગો તથા માઈગ્રેઈન માટે ક્લિનિક	મહિનાના ૨જા અને ૪થા મંગળવારે
કંપવાના રોગો માટે ક્લિનિક	મહિનાના ૧લા અને ૩જા ગુરુવારે
લકવાના રોગો માટે ક્લિનિક	મહિનાના ૨જા અને ૪થા ગુરુવારે
<b>ન્યુરો એન્ડ સ્પાઈન સર્જરી</b>	
ડૉ. શીબાશિશ ભટ્ટાચાર્ય	મંગળ, ગુરુ, શુક્ર
ડૉ. પરેશ મોદી	ગુરુ
<b>કાર્ડિયાક સર્જરી</b>	
ડૉ. મનિષ તિવારી	સોમ થી શનિ
<b>ઈન્ટરવેન્શનલ કાર્ડિયોલોજી</b>	
ડૉ. સુનિલ થાનવી	સોમ, બુધ, શુક્ર
ડૉ. સુનિલ કર્ણ	સોમ થી શનિ
ડૉ. કે.કે. ત્રિવેદી	શનિ
<b>પિડિયાટ્રીક કાર્ડિયોલોજી</b>	
ડૉ. વિશાલ ચાંગેલા	મંગળ, ગુરુ
ડૉ. દિવ્યેશ સાદળીવાળા	સોમ થી શનિ
<b>પલ્મોનોલોજી</b>	
ડૉ. મનોજ યાદવ	શુક્ર
<b>વાસ્ક્યુલર સર્જરી</b>	
ડૉ. સુમિત કાપડિયા	મંગળ
ડૉ. વિજય ઠાકોર	મહિનાના ૨જા અને ૪થા શુક્રવારે
<b>રેડિયેશન ઓન્કોલોજી</b>	
ડૉ. શંકર વંગીપૂરમ્	સોમ થી શનિ
ડૉ. ઋષિ પંચાલ	સોમ થી શનિ
ડૉ. ઈન્દ્રપ્રીત કૌર	સોમ થી શનિ
<b>મેડિકલ ઓન્કોલોજી</b>	
ડૉ. સી. હરિથા	સોમ થી શનિ
<b>સર્જિકલ ઓન્કોલોજી</b>	
ડૉ. રાજીવ ભટ્ટ	બુધ
ડૉ. ભાવના પરીખ	સોમ
<b>હેડ એન્ડ નેક સર્જિકલ ઓન્કોલોજી</b>	
ડૉ. ગિરિશ મિશ્રા	સોમ, શુક્ર
ડૉ. સિદ્ધાર્થ શાહ	મંગળ, ગુરુ, શનિ

<b>જોઈન્ટ રિપ્લેસમેન્ટ, આર્થ્રોસ્કોપી એન્ડ સ્પાઈન સર્જરી</b>	
ડૉ. અમિત પટેલ	ગુરુ
ડૉ. મિહિર ધોળકિયા	સોમ, શુક્ર
ડૉ. સરનજીત સિંઘ	સોમ, બુધ, શુક્ર
ડૉ. વિવેક પટેલ	મંગળ, ગુરુ, શનિ
ડૉ. કાર્થિક વિશ્વનાથન	સોમ, બુધ, શુક્ર
<b>ડાયાબિટોલોજી</b>	
ડૉ. જ્યોતિ મન્નારી	બુધ
<b>પિડિયાટ્રીક સર્જરી</b>	
ડૉ. જેયુલ કામદાર	ગુરુ
<b>યુરોલોજી</b>	
ડૉ. અમિત યદ્વા	સોમ, બુધ, શુક્ર
<b>નેફ્રોલોજી</b>	
ડૉ. શિશિર ગંગ	સોમ
ડૉ. અનિલ ગંજુ	ગુરુ
<b>ગેસ્ટ્રોએન્ટ્રોલોજી</b>	
ડૉ. ચિરાયુ ચોકસી	ગુરુ
<b>લેપ્રોસ્કોપી એન્ડ એન્ડોસ્કોપી</b>	
ડૉ. શિરિષ શ્રીવાસ્તવા	સોમ, ગુરુ
ડૉ. જીગ્નેશ રાઠોડ	બુધ, શનિ
ડૉ. અપૂર્વ પટેલ	મંગળ, શુક્ર
<b>લેપ્રોસ્કોપી ગાયનેક પ્રોસીજર</b>	
ડૉ. નીતન રાયઠ્ઠા	બુધ
ડૉ. મૈત્રી પટેલ	મંગળ
<b>પ્લાસ્ટિક સર્જરી</b>	
ડૉ. સમીર રાવલ	મંગળ
<b>પેઈન ક્લિનિક</b>	
ડૉ. અલ્પા પટેલ	સોમ થી શનિ
<b>નિયોનેટોલોજી</b>	
ડૉ. એસ. નિમ્બાલકર	મંગળ, ગુરુ, શનિ
ડૉ. દિપેન પટેલ	સોમ, બુધ, શુક્ર
<b>એડવાન્સડ ડેન્ટલ સર્જરી</b>	
ડૉ. સ્વાતિ સથાયે	સોમ થી શનિ
ઓરલ એન્ડ મેક્સિલો ફેશિયલ સર્જન	
ડૉ. રોનક પંચાલ ઓર્થોડોન્ટિસ્ટ	સોમ થી શુક્ર
ડૉ. આલાપ પ્રજાપતિ પ્રોસ્થોડોન્ટિસ્ટ	મંગળ, ગુરુ, શુક્ર
ડૉ. આંચલ પ્રજાપતિ પેરિઓડોન્ટિસ્ટ	સોમ, બુધ, ગુરુ, શનિ



# શ્રી કૃષ્ણ હોસ્પિટલ, કરમસદ, ઓ.પી.ડી. સમયપત્રક

સમય: સોમવારથી શુક્રવાર - સવારે ૯.૦૦ થી ૧.૩૦ અને બપોરે ૩.૦૦ થી ૫.૦૦ • શનિવારે ૯.૦૦ થી ૧.૩૦



મેડિસિન	
ડૉ. જ્યોતિ મન્નારી	સોમ, ગુરુ
ડૉ. અલ્પા લેઉઆ	સોમ, ગુરુ,
ડૉ. દેવાંગી દેસાઈ	સોમ, ગુરુ
ડૉ. મૌલિન શાહ	સોમ, ગુરુ
ડૉ. હિમાંશુ પંડ્યા	મંગળ, શુક્ર
ડૉ. અજય મિશ્રા	મંગળ, શુક્ર
ડૉ. નિખિલ દવે	મંગળ, શુક્ર
ડૉ. મીહીર	મંગળ, શુક્ર
ડૉ. ભાલેન્દુ વૈષ્ણવ	બુધ, શનિ
ડૉ. સંકેત શેઠ	બુધ, શનિ
ડૉ. ચિરાગ દેસાઈ	બુધ, શનિ
ડૉ. રવીન્દ્ર હાદાક્ષી	બુધ, શનિ
ચેસ્ટ મેડિસિન	
ડૉ. સતીષ પટેલ	સોમ
ડૉ. રવિશ ક્ષત્રિય	સોમ, બુધ, શુક્ર, શનિ
ડૉ. ધર્મેન્દ્ર વાળા	સોમ થી શનિ
ડૉ. રાજીવ પાલીવાલ	મંગળ, ગુરુ
ડૉ. નિમીત ખારા	મંગળ થી શનિ
ચામડી રોગ	
ડૉ. રીટા વોરા	સોમ, બુધ, શુક્ર
ડૉ. પ્રજ્ઞા નાયર	મંગળ, ગુરુ, શનિ
માનસિક રોગ	
ડૉ. હિમાંશુ શર્મા	સોમ, ગુરુ
ડૉ. જગદીશ વણકર	મંગળ, શુક્ર
ડૉ. અનુષા પ્રભાકરન	બુધ, શનિ
દાંત રોગ	
ડૉ. સ્વાતિ સાઠયે	સોમ થી શનિ
ડૉ. મિના પટેલ	સોમ, મંગળ, શુક્ર, શનિ
ડૉ. સિન્ધુ ડોડામની	સોમ, બુધ, ગુરુ, શુક્ર
ડૉ. નિકિતા ગુમા	સોમ થી શુક્ર
ડૉ. આલાપ પ્રજાપતિ	સોમ, મંગળ, ગુરુ, શનિ
ડૉ. અંચલ પ્રજાપતિ	સોમ થી શનિ
ડૉ. રોનક પંચાલ	સોમ થી શુક્ર
સ્ત્રી રોગ	
ડૉ. નીપા મોદી	સોમ, બુધ, શુક્ર
ડૉ. નીતિન રાયઠ્ઠા	સોમ, બુધ, શુક્ર
ડૉ. રાખી પટેલ	સોમ, બુધ, શુક્ર
ડૉ. નીલમ પટેલ	સોમ, બુધ, શુક્ર
ડૉ. સ્મૃતિ વૈષ્ણવ	મંગળ, ગુરુ, શનિ

ડૉ. ચેતના વ્યાસ	મંગળ, ગુરુ, શનિ
ડૉ. મૈત્રી પટેલ	મંગળ, ગુરુ, શનિ
ડૉ. હાર્દિક	મંગળ, ગુરુ, શનિ
ડૉ. રોમી	મંગળ, ગુરુ, શનિ
બાળ રોગ	
ડૉ. નિખિલ ખારોડ	સોમ, શુક્ર
ડૉ. પ્રાચી બીજાપુરૈયા	સોમ, બુધ
ડૉ. સોમશેખર નિમ્બાલકર	મંગળ, ગુરુ
ડૉ. કૃતિકા ટંડન	મંગળ, ગુરુ
ડૉ. દિપેન	શુક્ર
ડૉ. અંકર સેઠી	શનિ
સર્જરી	
ડૉ. શિરીષ શ્રીવાસ્તવ	સોમ, ગુરુ
ડૉ. હિમાંશુ સોની	સોમ
ડૉ. જિતેશ દેસાઈ	મંગળ, શુક્ર
ડૉ. અપૂર્વ પટેલ	મંગળ, શુક્ર
ડૉ. રાહુલ	મંગળ, શુક્ર
ડૉ. જીગ્નેશ રાઠોડ	બુધ, શનિ
ડૉ. મીતલ	બુધ, શનિ
હાડકાં રોગ	
ડૉ. કાર્તિક	સોમ, બુધ, શુક્ર
ડૉ. હાર્દિક	સોમ, બુધ, શુક્ર
ડૉ. વિવેક પટેલ	મંગળ, ગુરુ, શનિ
ડૉ. આનંદ	મંગળ, ગુરુ, શનિ
ડૉ. સરનજીત સિંગ	બુધ, શુક્ર
ડૉ. રમેશ પંચાલ	બુધ, શુક્ર
આંખ રોગ	
ડૉ. હર્ષા જાની	સોમ, બુધ, શુક્ર
ડૉ. ચૈતાલી પટેલ	સોમ, બુધ, શુક્ર
ડૉ. મનન ઝરીવાલા	સોમ, બુધ, શનિ
ડૉ. દેવેન્દ્ર સક્સેના	મંગળ ગુરુ, શનિ
કાન, નાક, ગળુ	
ડૉ. ગિરિશ મિશ્રા	સોમ, શુક્ર
ડૉ. સોહિલ વડિયા	સોમ, બુધ, શુક્ર
ડૉ. યોજના શર્મા	મંગળ, ગુરુ, શનિ
ડૉ. મમતા	મંગળ, ગુરુ, શનિ
ડૉ. નિમેષ પટેલ	મંગળ
શ્રી સુનિલ ભટ્ટ (ઓડિયોલોજિસ્ટ)	મંગળ, શુક્ર
શ્રી હેમંત પટેલ (ઓડિયોલોજિસ્ટ)	ગુરુ